

## Table des matières

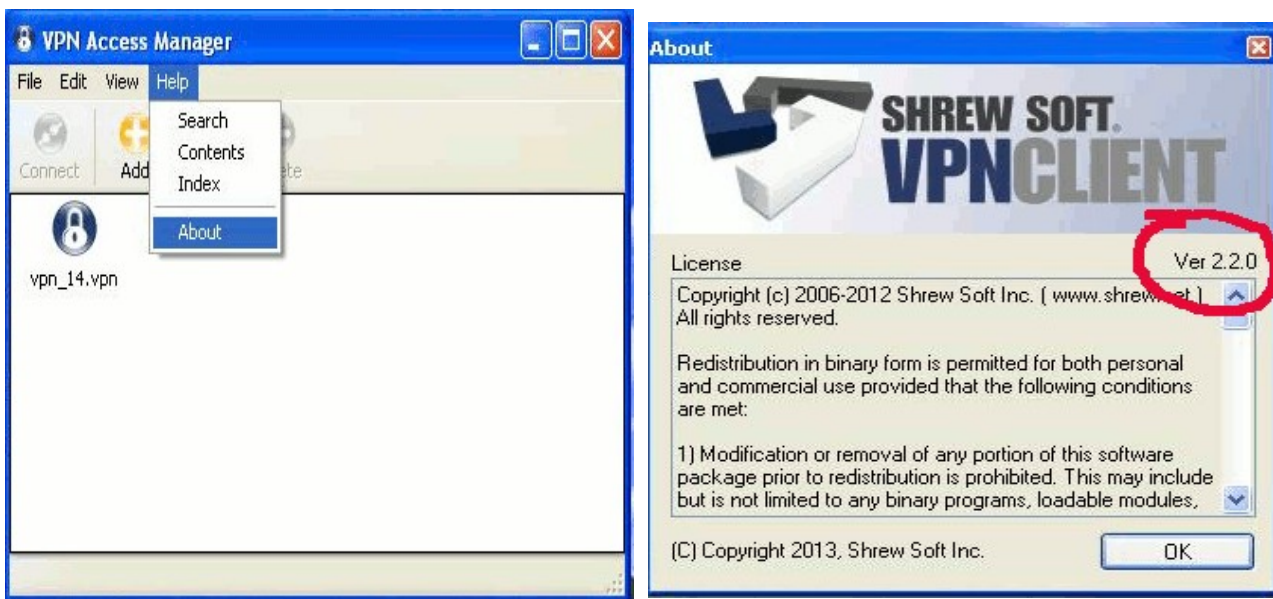
Configuration du VPN Windows (Client shrew)	1
Importation de la configuration (méthode automatique)	2
Méthode de configuration manuel ou de vérification	3
Établir la connexion	6

## Configuration du VPN Windows (Client shrew)

Dans cette version VPN, vous avez simplement à configurer le client shrew. Vous n'avez plus à paramétrer de connexions PPTP. Dans le cadre du passage de l'ancienne version VPN (avec connexion PPTP), n'oubliez de mettre à jour le client shrew si ce dernier a une version antérieure à 2.2.0

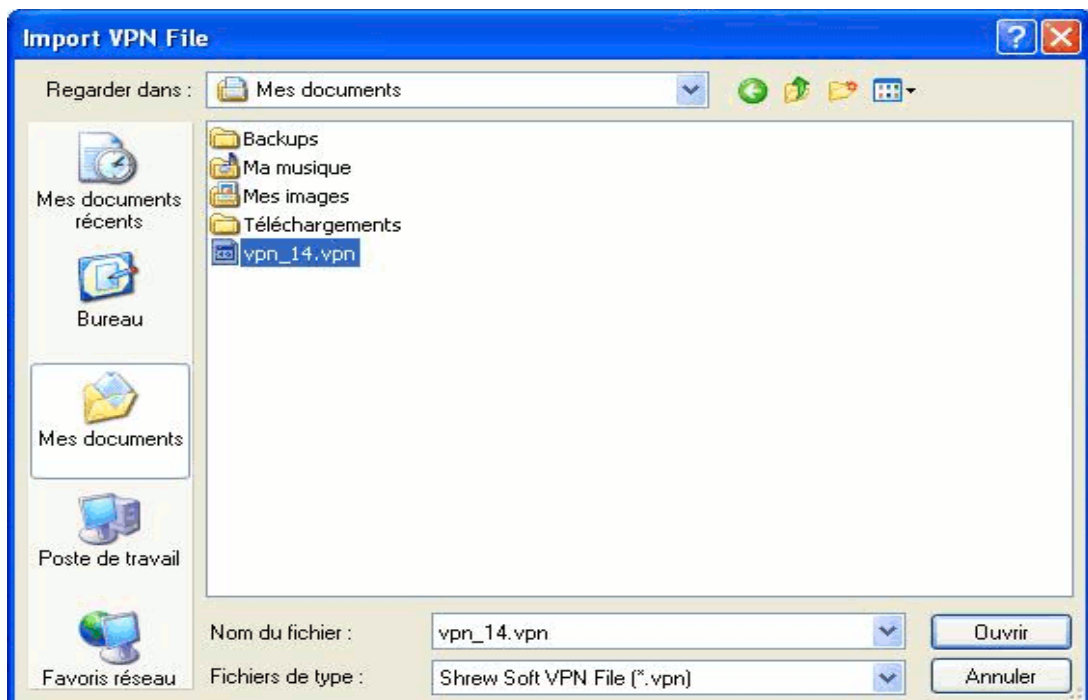
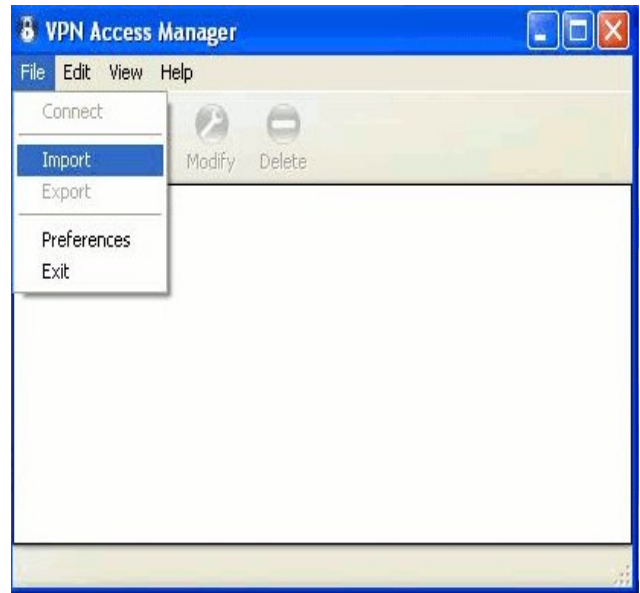
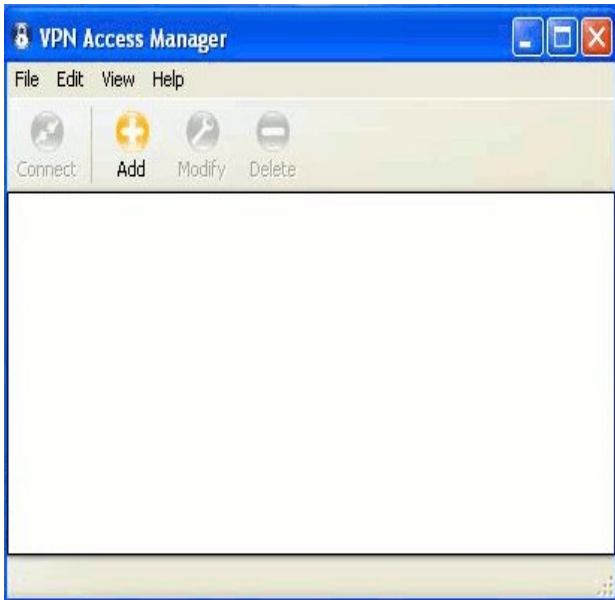
Si cela est nécessaire vous pouvez télécharger le client IPSEC Shrew sur <http://www.shrew.net/download> et l'installer le (les droits administrateurs sont nécessaires). Le fichier à un nom du genre vpn-client-2.2.0-release.exe (pour windows)

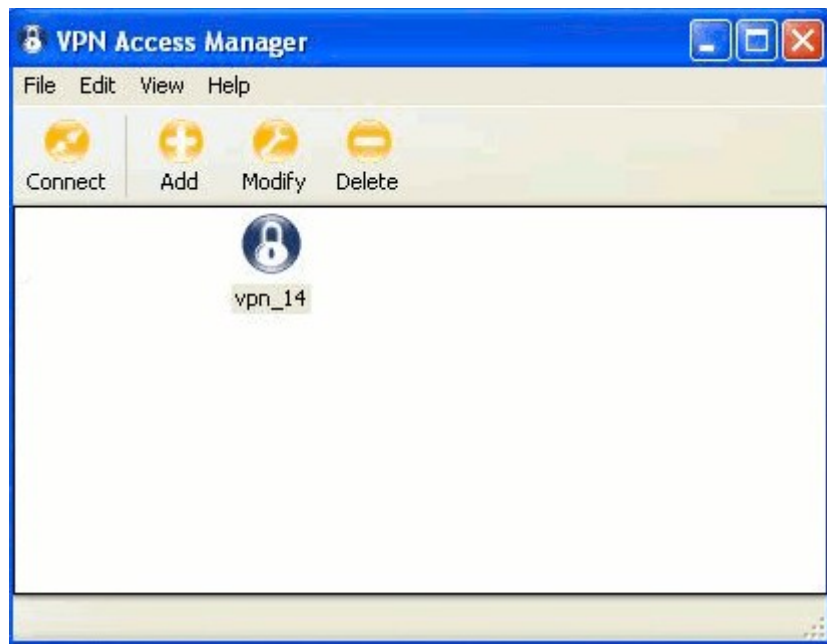
Voilà comment vous pouvez vérifier la version de votre logiciel shrew



## Importation de la configuration (méthode automatique)

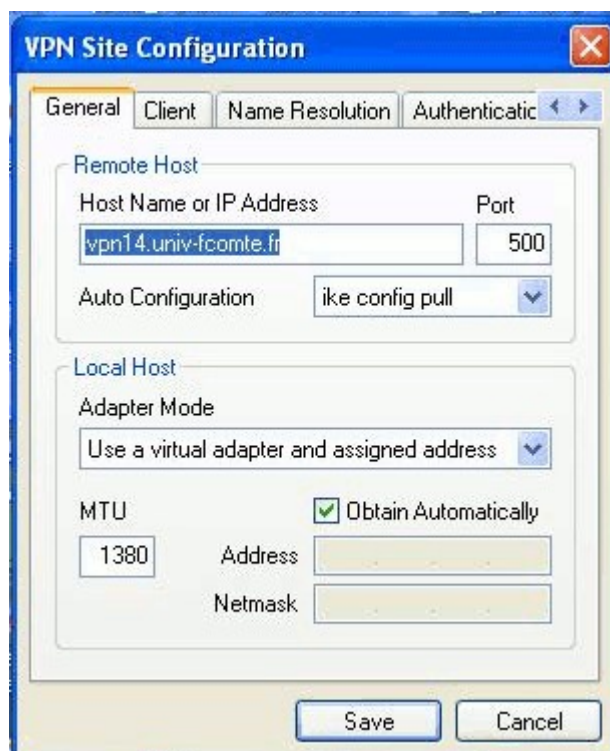
Lancer « Shrew Access Client ». De là vous pouvez installer tout manuellement ou alors importer le fichier joint (exemple avec le fichier vpn\_14.vpn). Une fois importé, vous pouvez effectuer la connexion.



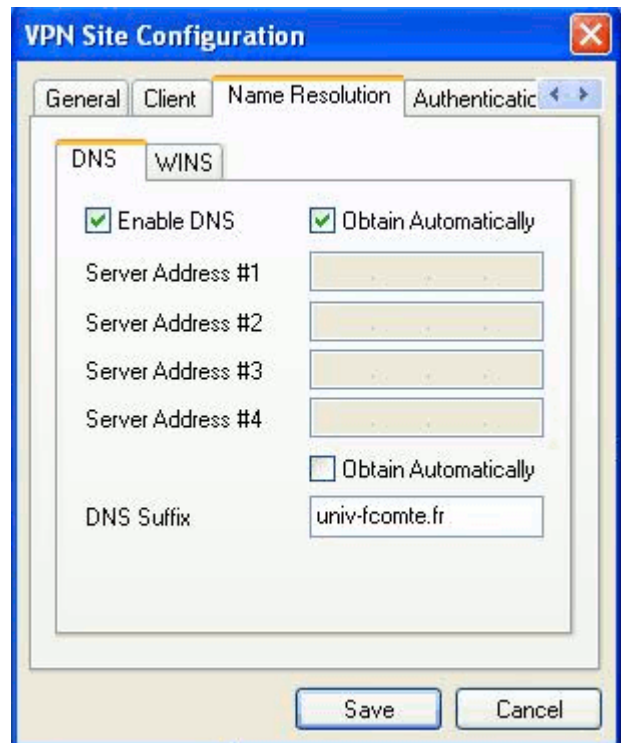
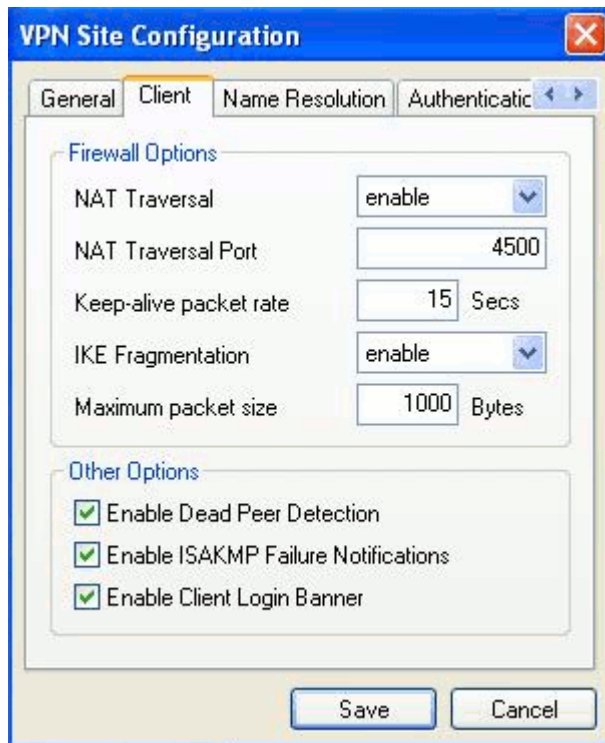


## Méthode de configuration manuel ou de vérification

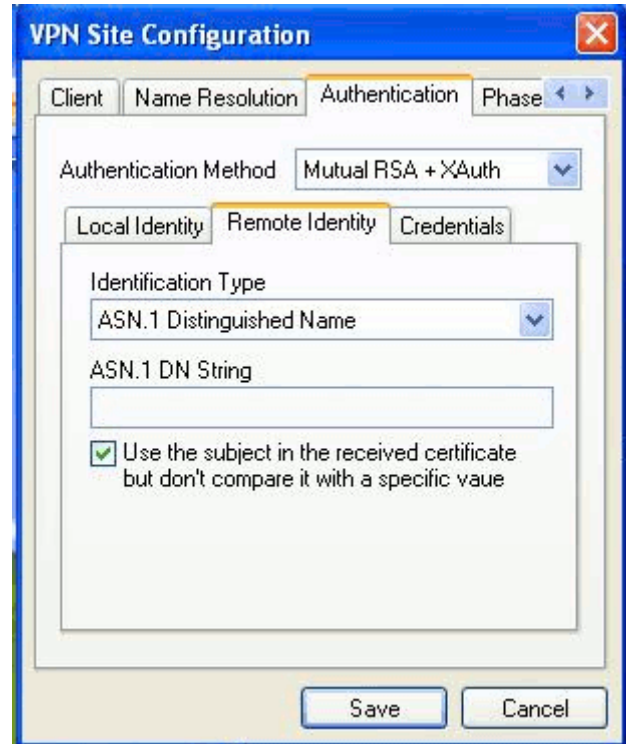
Le serveur à joindre pour la connexion VPN est vpn14.univ-fcomte.fr



NAT Traversal : Enable  
IKE Fragmentation : Enable

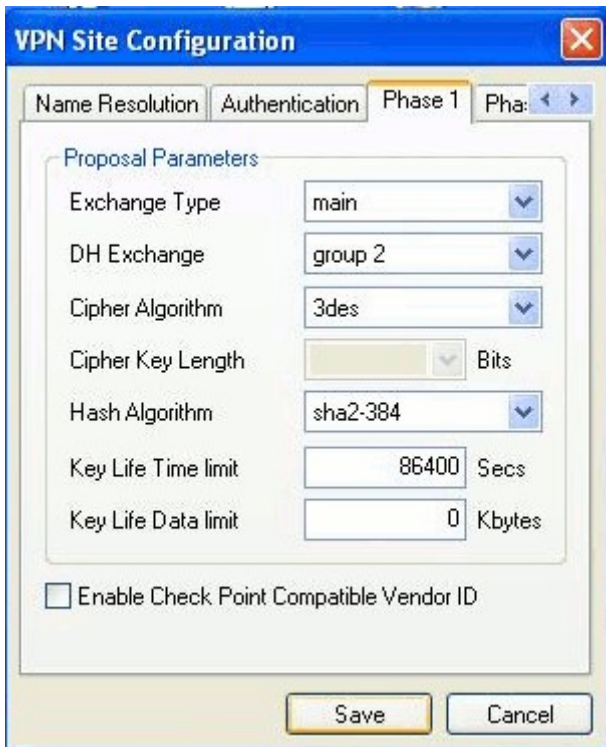


Méthode authentification : Mutual RSA + Xauth  
type d'identification : ASN.1 Distinguished name



Il faut mettre trois fois, le même fichier avec un certificat p12





## Établir la connexion

En login entrer votre [identifiant\\_ent@ufc](#) , vous pouvez remplacer ufc par le nom de votre realm

En mot de passe utilisez votre mot de passe Ent.

Dans les exemples ci-dessous, le nom de login pour Franck Jacob est fjacob@ufc



Voilà ce que l'on obtient lorsque la connexion est établie

